

**Hasan Said TORTOP<sup>2</sup> ve Merve SARAR<sup>3</sup>**

**Makale Alış:** 07 Mart 2018

**Makale Kabul:** 09 Nisan 2018

### **Öz**

Bu çalışmada, okul öncesi öğretmenler için Üstün Yetenekliler Eğitimine İlişkin Bilgi Testi (ÜYİBTE) geliştirmesi ve Üstün Yetenekliler Eğitimine İlişkin Algı Ölçeği (ÜYAÖ) adaptasyon çalışması yapılmıştır. Araştırma için 147 okulöncesi öğretmeninden veri toplanmıştır. ÜYİBTE, 40 maddeden ve 3 boyuttan oluşan çoktan seçmeli bir testtir. Ölçeğin madde analizleri ve güvenirlik hesaplamaları sonucunda (.90) iyi bir ölçem aracı olduğu söylenebilir. ÜYAÖ ise 25 maddeden oluşan 5'li likert tipte bir ölçektir. 4 boyutlu olan ölçek Jeong (2010) tarafından okulöncesi dönemdeki öğrencilere yönelik öğretmen algıları belirlemek amacıyla geliştirilmiştir. Ölçeğin dil gerçeklik çalışmaları uzmanlar tarafından yapılmıştır. Ölçeğin madde analizi ve güvenirlik hesaplamaları yapılmıştır. Ayrıca doğrulayıcı faktör analizi sonucunda ölçeğin yapı modelinin uyumlu olduğu görülmüştür. Çalışma, sonucunda bu iki ölçeğin geçerli ve güvenilir bir ölçme aracı olduğu söylenebilir.

### **Anahtar Kelimeler**

bilgi testi, algı testi, okulöncesi öğretmeni, uyarlama, ölçek

1Bu çalışma birinci yazarın yüksek lisans tezinin bir kısmıdır.

2 Doç. Dr., İstanbul Aydın Üniversitesi, Eğitim Fakültesi, Özel Eğitim Bölümü, Özel Yetenekliler Eğitimi Anabilim Dalı, İstanbul. E-mail: [hasantortop@aydin.edu.tr](mailto:hasantortop@aydin.edu.tr)

3 Yüksek lisans öğrencisi, İstanbul Aydın Üniversitesi, Sosyal Bilimler Enstitüsü, İstanbul. E-mail: [mervesarar@stu.aydin.edu.tr](mailto:mervesarar@stu.aydin.edu.tr)

**Hasan Said TORTOP<sup>5</sup> and Merve SARAR<sup>6</sup>**

**Received:** 11 June 2018

**Accepted:** 20 June 2018

---

**Abstract**

In this study, the development of the Knowledge Test for Gifted Education for Pre-school Teachers (KTGE-P) and the adaptation study on the Perception Scale for Gifted Education (PSGE) were conducted. Data were collected from 147 pre-school teachers for the research. The KTGE-P is a multiple-choice test consisting of 40 items and 3 dimensions. As a result of item analysis and reliability calculations of the scale (.90), it can be said that this is a good measure tool. The PSGE is a 5-point Likert-type measure of 25 items. The 4-dimensional scale was developed by Jeong (2010) to identify teacher perceptions for students in the pre-school period. The language of your studies is made by experts. Material analysis and reliability calculations were carried out. In addition, confirmatory factor analysis showed that the scale model was consistent with the scale. As a result, it can be said that these two measures are a valid and reliable measurement tool.

**Key Words:**

knowledge test, perception test, preschool teacher, adaptation, scale

---

---

<sup>4</sup> This study was produced from the second author's master's thesis.

<sup>5</sup> Assoc.Prof. Istanbul Aydin University, Faculty of Education, Special Education Department, Istanbul Turkey. E-mail: [hasantortop@aydin.edu.tr](mailto:hasantortop@aydin.edu.tr)

<sup>6</sup> Graduate students, Istanbul Aydin University, Social Science Institutes, Istanbul city, Turkey. E-mail: [mervesarar@stu.aydin.edu.tr](mailto:mervesarar@stu.aydin.edu.tr)



## GİRİŞ

0-72 ay arasındaki çocukların gelişim seviyelerine ve kişisel niteliklerine uygun, zengin uyarıcı ortamı ve bu ortamın olanakları, onların bedensel, bilişsel, duygusal ve sosyal yönlerden gelişmelerini sağlayan, yaşadıkları bireylerin kültürel değerleri yörüngesinde çocukları en güzel şekilde yönlendiren ve ilkokula hazır hale getiren, kapsamlı eğitim süreci olarak düşünülebilmektedir (Kocabıyık, 2011). Bu süreç, normal çocuklar ve üstün yetenekli çocuklar için geçerlidir. Ancak üstün yetenekli çocukların eğitiminde bazı farklı faktörler de bulunmaktadır. Buradan yola çıkarak, akademik alanda üstün yetenekli öğrencilerin eğitimi; hem bu öğrencilerin üstün zekâlı olmaları nedeniyle özel eğitim ihtiyaçları açısından, hem de eğitimlerindeki kalitenin artırılmasının ülkenin gelişimindeki (stratejik, teknolojik, liderlik, ekonomik) katkısı açısından, müstakil ve özel olarak önemle üzerinde durulması gereken bir alandır (Tortop, 2015). Bu çocukların eğitimlerinin öneminin yanısıra kişilik özellikleri de oldukça önemlidir. Üstün yetenekliler, uzun zaman önce zayıf, güçsüz insanlar olarak kabul edilmelerinin dışında, fiziksel ve sosyal olarak insanların düşündüğünden çok daha fazla olumlu kişilik özelliklerine sahiptirler (Gallagher, 2008). Ayrıca gerçek ile hayal arasındaki farkı küçük yaşlarda ayırt ederek olaylar arasında sebep-sonuç ilişkisi kurabilir ve buna ilgi duyarlar (Davis & Rimm, 1998). Buna ek olarak, akranları olan normal çocuklardan daha erken konuşup yürüyen üstün yetenekliler akranlarından hem iri hem de daha kuvvetli olmakla beraber olgunlaşmaları da daha hızlı gerçekleşmektedir. (Dağlıoğlu, 2010).

Üstün yetenekli çocuklara eğitim-öğretim verecek öğretmenlerin, geniş meslek deneyimine ve hataları kabul edebilme yetisine sahip olmaları gerekmektedir. Çocuk gibi öğretmenlerin de üstün olması beklenmemekte, öğretmenden beklenen üstün yetenekli çocuğa üstünlüğünü değerlendirebilmesinde yardımcı olmaktır. Merrill'e göre öğretmenin üstün olmasından ziyade bilgi ve becerileriyle öğretmen çocuğu yönlendirmede üstün olmalıdır. Her şeyi bildiğini düşünen öğretmen, üstün zekâlı çocuklar arasında çok geçmeden başarısızlığa uğrayacaktır. Bununla birlikte öğretmen gelişmiş kişilik özelliklerine demokratik tutum, sempati, esneklik, iletişime açık, sevgi ve şefkat gösterebilme, mesleğine sevgi ve saygı gösterme, kendine ve başkalarına saygı duyma duygusuna sahip olmalıdır (Özsoy, Özyürek, & Epirek, 1989; Sak, Karabacak, & Kılıç, 2009; Ataman, 1998). Amerika'da 1991 yılında üstün yetenekli çocukların eğitimi üzerine yapılan Konferans'ta öğretmenlere yönelik alınan karar şu şekildedir. "Bütün öğretmenler (gerek özel eğitimciler, gerekse normal çocuklara eğitim verecekler) üstün yetenekli çocukların özellikleri ve ihtiyaçları hakkında mecburi bir eğitime tabii tutulmalıdır." (Cramer, 1984). Üstün zekâlılar eğitimi ile ilgilenen öğretmenlerin üstün zekâlı öğrencilerin özelliklerini çok iyi bilmeli ve onlara yönelik pedagojik yaklaşımlarını geliştirebilmelidir (Tortop, 2016). Buradan hareketle üstün yetenekli çocuklara eğitim veren öğretmenlerin üstün yetenekli çocuklarla ilgili

bilgilerinin oldukça iyi olması gerekmektedir. Literatürde, İnan, Bayındır ve Demir'in (2009) ve Şahin (2012) tarafından yapılan iki adet bilgi testine rastlanılmıştır. Ancak bu testlerin okulöncesi ve sınıf öğretmenlerinin üstün yetenekliler eğitimine ilişkin bilgi düzeylerini ölçme konusundan içerik açısından (öğrenci özellikleri, eğitimsel stratejiler ve rehberlik) bu şekilde boyutlandırmaya gitmedikleri görülmektedir. Bu çalışmada, Üstün Yetenekliler Eğitimine İlişkin Bilgi Ölçeği Geliştirme Çalışmasına yönelik ölçme aracı geliştirmek ve Üstün Yetenekliler Eğitimine Yönelik Algı Testi adaptasyonu çalışması yapmak amaçlanmıştır.

## YÖNTEM

### Araştırma Modeli

Bu araştırma, nicel araştırma yöntemlerinde tarama modeline göre yapılmıştır (Büyüköztürk vd., 2011; Yıldırım ve Şimşek, 2003).

### Araştırmanın Evreni ve Örneklemi

Araştırmanın evreni, Araştırmanın evrenini Kayseri ili merkezinde yer alan resmi ilkokullar ve bağımsız anaokullarında görev yapan 147 okul öncesi öğretmenleri oluşturmaktadır. Örneklemenin ne olması gerektiği, ölçek geliştirme çalışmalarına halen konu olmaktadır. İlgili literatürde örneklem büyüklüğünün, 100 kişiden az olmamak üzere, faktör analizine tabi tutulacak madde sayısının en az 5 katı büyüklükte olması gerektiği belirtilmektedir (Bryman & Cramer, 1999; Tavşancıl, 2002).

### Üstün Yetenekliler Eğitimine Yönelik Bilgi Testi Geliştirme Çalışması

#### Madde Havuzu Aşaması

Madde havuzunun oluşturulabilmesi için alan uzmanları, üstün yetenekliler eğitimi ile ilgili literatürden yapılan incelemeler ve 3 okul öncesi öğretmenine konu ile ilgili kompozisyon yazdırma yöntemleri kullanılarak oluşturulmuştur. Literatür ve öğretmenlerin yazdıkları kompozisyonlar doğrultusunda 43 öncül madde tespit edilmiştir. Bu maddeler belirlenirken öğretmenlerin görüşlerinden de faydalanılmıştır. Üstün Yetenekliler Eğitimi Bilgi Testi oluşturulurken, okulöncesi ve ilkokul öğretmenlerinin daha çok hangi konularda bilgiye ihtiyaç duydukları sorusuna yanıt aranmıştır. Bu sorunun yanıtı, üstün zekalı öğrencilerin özellikleri, üstün zekalı öğrencilerin eğitimleri (stratejiler, programlar ve değerlendirme), üstün zekalı öğrencilerin rehberliği ve psikolojik destek ihtiyaçları. Bu konularla ilgili olarak alandaki iki kitap olan Üstün Zekalıları Tanınmaları Özellikleri (Sak, 2010) ve Üstün Zekalıları Eğitiminde Farklılaştırılmış Öğretim Müfredat Farklılaştırma Modelleri (Tortop, 2018) yararlanılmıştır.

### **Kapsam Geçerliliğinin Test Edilmesi Aşaması**

Kapsam geçerliği, ölçülmesi istenilen maddelerin nitelik ve nicelik açısından yeterli olma durumudur. Kapsam geçerliği için uzman görüşüne başvurmak gerekmektedir (Büyüköztürk, 2007). Bu çerçevede, madde havuzu 42 maddelik taslak ölçek haline getirilmiştir. Bu taslak ölçekle, okul öncesi öğretmenlerinin üstün yetenekliler eğitimi ile ilgili bilgi düzeyini ölçmekte yeterli olup olmadığı konusunda, bir eğitim bilimlileri uzmanı, bir ölçme değerlendirme uzmanının görüşlerine başvurulmuştur. Maddelerin anlaşılır olmasıyla ilgili olarak bir Türk dili uzmanı görüşlerini açıklamıştır. Tüm bu çalışmalar sonunda taslak ölçek toplam 42 madde olacak şekilde son haline getirilmiştir.

### **Ön deneme aşaması:**

Geliştirilen taslak ölçek ilk olarak 20 kişilik öğretmen grubuna denemelik form olarak uygulanmıştır. Anlaşılmayan madde olup olmadığıyla ilgili olarak öğretmenlerin görüşleri alınarak gerekli düzeltmeler yapılmıştır.

### **Uygulama Aşaması**

Taslak ölçek Kayseri ilinde belirlenen örneklem çerçevesinde merkez ilçelerinde görev yapan devlet ve özel okullarda çalışan okul öncesi öğretmenlerinden oluşan 147 kişilik öğretmen grubuna uygulanmıştır.

### **Üstün Yetenekliler Bilgi Testinin Psikometrik Özellikleri**

Veri toplama aracı olarak Bloom taksonomisi göz önüne alınarak bilgi testi geliştirilmiştir. Taksonomi baz alınarak ve kapsam geçerliliğinin sağlanması için uzman görüşü alınarak kırk iki maddeden oluşan bilgi testi n=147 öğrenciye pilot olarak uygulanmıştır. Analiz neticesinde madde ayırtediciliği düşük olan 6.Soru, 19. Soru ve 34. Soru testten çıkarılmıştır.

Madde güçlüğü ( $p_x$ ) ile gösterilmektedir. Bir maddenin doğru cevaplanma oranı yani yüzdesidir. İstatistiki kitaplar tarandığında referans aralıklarının “0-0,20 Çok Zor, 0,21-0,40 Zor, 0,41-0,60 Orta 0,50, 0,61-0,80 Kolay, 0,81-1 Çok Kolay” olduğu görülmektedir (Varlık, 2014:36).

Madde ayırt ediciliği ( $r_x$ ) ile gösterilmektedir. Bir maddenin bilenle bilmeyeni ayırma derecesi olarak kabul edilmektedir. İstatistiki kitaplar tarandığında referans aralıklarının “0,19 ve aşağısı testten çıkart, 0,20-0,29 düzeltilmesi gerekir, 0,30-0,39 idare eder, 0,40 ve üzeri mükemmel” olduğu görülmektedir (Varlık, 2014:37).

Güvenirlilik analizi için Cronbach Alfa güvenirlilik testi yapılmıştır. Cronbach Alfa için hesaplanan güvenirlilik katsayısının .70 ve daha yüksek olması test puanlarının güvenirliliği için genel olarak yeterli görülmektedir (Büyüköztürk, 2005:171).

Yukarıdaki bilgiler ışığında ayırt edicilik indisi .20'nin altında olan 6 ve 19. madde testten çıkarılmıştır. Ayırıcı madde ayırt edicilik indisi .35 olan 34.madde de idare eder aralığında yer aldığı testten çıkarılmıştır. Madde güçlük indisi ( $p_x$ ) .49 ve madde ayırt edicilik indisi ( $r_x$ ) .65 ve üzerinde çıkmıştır. Yapılan bu çalışmalar sonucunda

kalan 39 maddeden oluşan bilgi testi hazırlanmıştır. Hazırlanan testin içerdiği maddelerin güçlük indisi ( $p_{jx}$ ), ayırt edicilik indisi ( $r_{jx}$ ) değerleri Tablo 1’ de verilmiştir.

**Tablo 1.**

*Bilgi Testi Madde Güçlüğü ve Madde Ayırtediciliği Analizi Sonuçları*

Soru No	$p_{jx}$	$r_{jx}$	Soru No	$p_{jx}$	$r_{jx}$
Soru1	0,50	0,95	Soru22	0,52	0,98
Soru2	0,52	0,95	Soru23	0,56	0,90
Soru3	0,57	0,75	Soru24	0,50	0,98
Soru4	0,53	0,85	Soru25	0,63	0,98
Soru5	0,57	0,95	Soru26	0,58	0,98
Soru6	0,90	0,15	Soru27	0,59	0,65
Soru7	0,52	0,98	Soru28	0,55	0,98
Soru8	0,52	0,75	Soru29	0,56	0,90
Soru9	0,52	0,70	Soru30	0,50	0,98
Soru10	0,59	0,73	Soru31	0,50	0,98
Soru11	0,52	0,90	Soru32	0,52	0,95
Soru12	0,59	0,75	Soru33	0,50	0,98
Soru13	0,59	0,73	Soru34	0,80	0,35
Soru14	0,55	0,98	Soru35	0,60	0,88
Soru15	0,49	0,70	Soru36	0,52	0,95
Soru16	0,55	0,98	Soru37	0,56	0,98
Soru17	0,56	0,90	Soru38	0,57	0,95
Soru18	0,58	0,98	Soru39	0,53	0,78
Soru19	0,92	0,05	Soru40	0,52	0,98
Soru20	0,49	0,70	Soru41	0,55	0,88
Soru21	0,55	0,98	Soru42	0,63	0,70

(i) Cronbach Alfa  $\alpha=0,980$  (ii) 6, 19 ve 34. sorular bilgi testinden çıkarıldı.

Güvenirlilik analizi için KR-20 ve KR-21 analizleri yapılmamış, bu testleri kapsayan Cronbach Alfa güvenirlik testi yapılmıştır. Cronbach Alfa katsayısı  $\alpha=0,980$  çıkmıştır. Bir test için hesaplanan güvenirlik katsayısının .70 ve daha yüksek olması test puanlarının güvenirliği için genel olarak yeterli görülmektedir (Büyüköztürk, 2005:171).

Tablo 1 genel olarak değerlendirildiğinde bilgi testinin orta güçlükte ve bilene bilmeyeni ayırt etmeye (geçerlilik) yarayan, güvenilir bir test olduğu söylenebilir.

**Tablo 2.**

*Üstün Yetenekliler Bilgi Testi'nin Soru Özellikleri*

Üstün Yetenekliler Bilgi Testi				
Boyut	Konu	Kazanım	Bloom Yeri	Sorular
<b>Boyut 1.</b> Üstün Zekâlar ve Özellikleri	<b>Konu 1.</b> Üstün Zekâlar Eğitimi İle İlgili Bilimsel Çalışmalar	Üstün zekâ ile ilgili bilimsel çalışmalar takip eder.  İlk bilimsel araştırmaları yapan Galton'u tanır.	Bilgi-Alma-Kavrama	<b>Soru 1.</b> 19. yüzyılın ikinci yarısında Galton ile başlayan Üstün zekâ araştırmaları zekânın aşağıdakilerden hangisini etkilediğini öne sürmüştür? <b>A-</b> Kalıtım <b>B-</b> Zekâ <b>C-</b> Çevre <b>D-</b> Mizaç <b>E-</b> Akranlar
<b>Boyut 1.</b> Üstün Zekâlar ve Özellikleri	<b>Konu 2.</b> Üstün Zekâ Tanımları	Üstün zekânın tanımını yapar	Kavrama	<b>Soru 2.</b> Üstün zekânın tanımı yapılırken aşağıdaki kavramlardan hangisi kullanılır? <b>A-</b> Çevre <b>B-</b> Kalıtım <b>C-</b> Zekâlık <b>D-</b> Olağanüstülük <b>E-</b> Elitizm
<b>Boyut 1.</b> Üstün Zekâlar ve Özellikleri	<b>Konu 3.</b> Üstün Zekâ Çocukların genel özellikleri	Üstün zekâ çocukların kişilik özelliklerini bilir	Bilgi-Kavrama	<b>Soru 3.</b> Aşağıdakilerden hangisi üstün zekâlı çocukların kişilik özelliklerinden değildir? <b>A-</b> Israrcılık <b>B-</b> İnsiyatif Kullanma <b>C-</b> Problemler konusunda empati kurma <b>D-</b> Soyut düşünebilme <b>E-</b> Somut düşünebilme
<b>Boyut 1.</b> Üstün Zekâlar ve Özellikleri	<b>Konu 3.</b> Üstün Zekâ Çocukların genel özellikleri	Üstün zekâların genel özelliklerini bilir	Bilgi Alma Uyanılma	<b>Soru 4.</b> Aşağıdakilerden hangisi üstün zekâların genel özelliklerinden biridir. <b>A-</b> Bedensel gelişimde ileri düzey <b>B-</b> Hızlı ve aceleci konuşma <b>C-</b> Az uyku ihtiyacı <b>D-</b> Pratik zekâ <b>E-</b> Uzun boy



<b>Boyut 1.</b> Üstün Zekahl ar ve Özellikleri	<b>Konu 4.</b> Tanılamamın ilkeleri	Nitelik ve nicelik ile ilgili argümanları anlamlandırabilir	Bilgi-Kavrama	<b>Soru 5.</b> Tanılamaya ilişkin bazı ilkeler tanılamamın niteliğini önemli derecede artırabilir. Aşağıdakilerden hangisi bu ilkelerdendir? <b>A-</b> Kararlılık <b>B-</b> Bilimsellik <b>C-</b> Uygun araç kullanımı <b>D-</b> Yönelim <b>E-</b> Uygunluk
<b>Boyut 1.</b> Üstün Zekahl ar ve Özellikleri	<b>Konu 5.</b> Tanılama Süreci	Belirli aşamalar üzerinde düşünebilir	Analiz-Sentez	<b>Soru 6.</b> Üstün zekâlı öğrencilerin tanılama süreci çeşitli aşamalardan oluşmaktadır. Aşağıdakilerden hangisi bu aşamalardan değildir? <b>A-</b> Başvuru Aşaması <b>B-</b> Ölçme Aşaması <b>C-</b> Test Puanlarını Birleştirme Aşaması <b>D-</b> Puanlandırma Aşaması <b>E-</b> Karar Verme Aşaması
<b>Boyut 1.</b> Üstün Zekahl ar ve Özellikleri	<b>Konu 5.</b> Tanılama Süreci	Belirli aşamalar üzerinde düşünebilir	Analiz-Sentez	<b>Soru 7.</b> Üstün zekâlı öğrenciler için hazırlanan araçlardan elde edilen puanların birleştirilmesinde bazı yöntemler kullanılmaktadır. Aşağıdakilerden hangisi bu yöntemlerdendir? <b>A-</b> Puanlama Yöntemi <b>B-</b> Genel Tarama Yöntemi <b>C-</b> Çoklu Eşik Yöntemi <b>D-</b> Portfolyo Yöntemi <b>E-</b> Ölçüt Regresyon Yöntemi
<b>Boyut 1.</b> Üstün Zekahl ar ve Özellikleri	<b>Konu 6.</b> Zekâ Ölçekleri	Zekâ ölçekleri ile ilgili ayrıntıları bilir	Bilgi-Kavrama	<b>Soru 8.</b> Aşağıdakilerden hangisi yaygın olarak kullanılan zekâ ve yetenek ölçeklerinden değildir? <b>A-</b> Das Nagleri Bilişsel Değerlendirme Sistemi <b>B-</b> Kaufman Eğitimsel Başarı Testi <b>C-</b> Peabody Bireysel Başarı Testi <b>D-</b> Stanford Binet Zekâ testi <b>E-</b> Torrance Yaratıcı Düşünme Testi
<b>Boyut 1.</b> Üstün Zekahl ar ve Özellikleri	<b>Konu 6.</b> Zekâ Ölçekleri	Zekâ ölçekleri ile ilgili ayrıntıları bilir	Bilgi-Kavrama	<b>Soru 9.</b> Aşağıdakilerden hangisi en yaygın kullanılan bireysel zekâ ölçeklerindedir? <b>A-</b> Raven Zekâ Ölçeği <b>B-</b> Sözel Zekâ Testi <b>C-</b> Otis Lennon Okul Yeteneği Ölçeği <b>D-</b> Peabody Başarı Testi <b>E-</b> Wechsler Zekâ Ölçeği
<b>Boyut 1.</b> Üstün Zekahl ar ve Özellikleri	<b>Konu 7.</b> Tanılamada Güncel Sorunlar	Üstün zekâlı öğrencilerin tanılanması ile ilgili güncel sorunları bilir.	Kavrama	<b>Soru 10.</b> Aşağıdakilerden hangisi üstün zekâlı öğrencileri tanılamada yaşanan güncel sorunlar arasında yer almaz? <b>A-</b> Yüzde sorunu <b>B-</b> Tavan sorunu <b>C-</b> Temsil sorunu <b>D-</b> Uyum sorunu <b>E-</b> Gelişim sorunu

<b>Boyut 1.</b> Üstün Zekâlılar ve Özellikleri	<b>Konu 8.</b> Tanılamaların Etkililiğini Belirleme	Üstün zekâlılar ile ilgili detayları bilir	Kavrama	<b>Soru 11.</b> Zekâ testleri IQ testleri olarak da bilinmektedir. Bu testlerden belli bir puan alan bireyler üstün zekâlı olarak kabul edilmektedirler. Aşağıdakilerden hangisi bu puanı göstermektedir? <b>A-</b> 130 ve üzeri <b>B-</b> 145 ve üzeri <b>C-</b> 110 ve üzeri <b>D-</b> 140 ve üzeri <b>E-</b> 135 ve üzeri
<b>Boyut 1.</b> Üstün Zekâlılar ve Özellikleri	<b>Konu 10.</b> Çoklu Zekâ Kuramı	Çoklu zekâ kuramına ait tüm zekâ türlerini bilir	Kavrama	<b>Soru 12.</b> Howard Gardner çoklu zekâ kuramında zekâ sayısını 7 olarak belirlemiş ancak 1999 yılında “Zekâ Yeniden Çerçevesi” isimli kitabında bir zekâ çeşidi daha eklemiştir. Buna göre bu zekâ çeşidi aşağıdakilerden hangisidir? <b>A-</b> Sosyal Zekâ <b>B-</b> İçsel Zekâ <b>C-</b> Müziksel Zekâ <b>D-</b> Doğacı Zekâ <b>E-</b> Kinestetik Zekâ
<b>Boyut 1.</b> Üstün Zekâlılar ve Özellikleri	<b>Konu 11.</b> Üç Halka Kuramı	Üstün Zekâlı çocukları derinlemesine araştıran kuram ve kuramcılarını bilir	Kavrama	<b>Soru 13.</b> Üç Halka Kuramı’na ortaya atan Renzulli (1978) üstün zekânın üç ayrı bileşenin etkileşimi ile ortaya çıktığını savunmuştur. Aşağıdakilerden hangisi bu bileşenlerden birisidir? <b>A-</b> Olağanüstülük <b>B-</b> Bilgelik <b>C-</b> Yaratıcılık <b>D-</b> Zekâ <b>E-</b> Esneklik
<b>Boyut 1.</b> Üstün Zekâlılar ve Özellikleri	<b>Konu 12.</b> Başarılı Zekâ Kuramı	Üstün yetenekli bireyin başarılı olması için bazı zekâ türlerinin denge kurması gerektiğini anlar.	Kavram	<b>Soru 14.</b> Başarılı zekâ kuramını geliştiren Sternberg (1997) bireyin yaşamında başarılı olabilmeleri için üç zekâ türünü iyi bir denge kurması gerektiğini ifade etmiştir. Aşağıdakilerden hangisi bu türlerden biridir? <b>A-</b> Zihinsel zekâ <b>B-</b> Sosyal Zekâ <b>C-</b> Pratik Zekâ <b>D-</b> Parlak Zekâ <b>E-</b> İletişimsel Zekâ
<b>Boyut 2.</b> Üstün Zekâlılar ve Eğitimleri	<b>Konu 13.</b> Eğitimsel Stratejiler: Gruplama	Üstün zekâlılar ile ilgili eğitim stratejileri kullanabilir	Bilgi-Kavrama	<b>Soru 15.</b> Aşağıdakilerden hangisi üstün zekâlı bireyin eğitim stratejilerinden biridir? <b>A-</b> Bütünleştirme <b>B-</b> Ayırma <b>C-</b> Mentörlük <b>D-</b> Sınıf Atlama <b>E-</b> Sınıflama
	<b>Konu 13.</b> Eğitimsel Stratejiler: Gruplama	Üstün zekâlılar ile ilgili eğitim stratejileri kullanabilir	Bilgi-Kavrama	<b>Soru 16.</b> Aşağıdakilerden hangisi üstün zekâlı öğrencilerin eğitiminde uygulanan gruplama türü olan Homojen tam gün grubunun içerisinde yer almaktadır? <b>A-</b> Tam Özel Sınıf <b>B-</b> XYZ (Seviye) Grupları <b>C-</b> Normal Sınıf <b>D-</b> Erken Özel Sınıf <b>E-</b> Okul içinde okul

<b>Boyut 2.</b> Üstün Zekahl ar ve Eğitml eri	<b>Konu 14.</b> Eğitimsel Stratejiler Hızlandır ma	Üstün zekâh öğrencilerin eğitimsel ihtiyaçlarını karşılama stratejilerini bilir	Bilgi- Kavrama	<b>Soru 17.</b> Aşağıdakilerden hangisi üstün zekâli bireyin eğitim stratejilerinden hızlandırma konusunda güncel yanlış inanışlar arasında değildir? <b>A-</b> Sınır kaygısı <b>B-</b> Normal olma kaygısı <b>C-</b> Hızlandırmanın uyumsuzluğu <b>D-</b> Elitizm karıştığı <b>E-</b> Sosyal duygusal uyumsuzluk kaygısı
<b>Boyut 2.</b> Üstün Zekahl ar ve Eğitml eri	<b>Konu 14.</b> Eğitimsel Stratejiler Hızlandır ma	Üstün zekâh öğrencilerin eğitimsel ihtiyaçlarını karşılama stratejilerini bilir	Bilgi, Alma, Kavrama	<b>Soru 18.</b> Aşağıdakilerden hangisi üstün zekâli bireyin eğitim stratejilerinden hızlandırmanın türlerindedir? <b>A-</b> İki Sınıf Okuma <b>B-</b> Üstün Sınıflar <b>C-</b> Altın Ders Alma <b>D-</b> Okul Hızlandırma <b>E-</b> Üniversiteye Erken Başlama
<b>Boyut 2.</b> Üstün Zekahl ar ve Eğitml eri	<b>Konu 14.</b> Eğitimsel Stratejiler Hızlandır ma	Üstün zekâh öğrencilerin eğitimsel ihtiyaçlarını karşılama stratejilerini bilir	Bilgi, Alma, Kavrama	<b>Soru 19.</b> Üstün zekâli öğrencilerin eğitiminin hızlandırılabilmesi için aşağıdaki koşullardan hangisini karşılması gerekmektedir? <b>A-</b> Öğrencinin hızlandırmaya istekli olması <b>B-</b> Öğrencinin hızlandırması için başvuru yapması <b>C-</b> Hızlandırma ön testini geçmesi <b>D-</b> Öğrencinin aday gösterilmesi <b>E-</b> Hızlandırma için bedensel olarak hazır olması
<b>Boyut 2.</b> Üstün Zekahl ar ve Eğitml eri	<b>Konu 15.</b> Eğitimsel Stratejiler Mentörlük	Üstün zekâli bireylerle ilgili problemleri tanımlar ve çözüm bulabilir	Bilgi, Alma, Kavrama	<b>Soru 20.</b> Aşağıdakilerin hangisi mentörlerin rolleri arasında değildir? <b>A-</b> Uzman <b>B-</b> Danışman <b>C-</b> Öğretmen <b>D-</b> Rehber <b>E-</b> Yol gösterici
<b>Boyut 2.</b> Üstün Zekahl ar ve Eğitml eri	<b>Konu 15.</b> Eğitimsel Stratejiler Mentörlük	Üstün zekâli bireylerle ilgili problemleri tanımlar ve çözüm bulabilir	Bilgi- Kavrama	<b>Soru 21.</b> Aşağıdakilerden hangisi mentörlük programlarının amaçlarından biridir? <b>A-</b> Öğrencinin arkadaşlarıyla iletişim kurmasını sağlamak <b>B-</b> Öğrencinin kapasitesini desteklemek <b>C-</b> İyi Karakter gelişimini desteklemek <b>D-</b> Öğrencinin araştırma yapmasını sağlamak <b>E-</b> Okul sonrasında eğitimlerini desteklemek
<b>Boyut 2.</b> Üstün Zekahl ar ve Eğitml eri	<b>Konu 16.</b> Müfredat Farklılaştır ma İlkeleri	Üstün zekâli bireylerin eğitimi ile ilgili öğretim stratejilerini bilir	Analiz-	<b>Soru 22.</b> Müfredatta farklılaşma stratejileri üstün zekâli öğrencilerin eğitiminde en yaygın olarak kullanılan öğretim stratejisidir. Farklılaşma genel olarak 4 tür uyarılmayı kapsar. Aşağıdakilerden hangisi bu uyarılmalardan değildir? <b>A-</b> Derinlik <b>B-</b> Hız <b>C-</b> Karmaşıklık <b>D-</b> Ağırlık <b>E-</b> Düzey
<b>Boyut 2.</b> Üstün Zekahl ar ve Eğitml eri	<b>Konu 17.</b> Maker Modeli	Üstün zekâli bireylerin eğitimi ile ilgili müfredat farklılaştırma modellerini bilir	Bilgi- Kavrama	<b>Soru 23.</b> Maker modeline göre üstün zekâli öğrencilerin farklılaşma boyutları bulunmaktadır. Aşağıdakilerin hangisi bu boyutlardan değildir? <b>A-</b> İçerik <b>B-</b> Ürün <b>C-</b> Öğrenme ortamı <b>D-</b> Organizasyon <b>E-</b> Süreç

<b>Boyut 2.</b> Üstün Zekahl ar ve Eğitml eri	<b>Konu 17.</b> Maker Modeli	Üstün zekâlı bireylerin eğitimi ile ilgili müfredat farklılaştırma modellerini bilir	Bilgi-Kavrama	<b>Soru 24.</b> Üstün zekâlı öğrencilerin öğrenme ortamları çok boyutludur. Aşağıdakilerden hangisi öğrenme ortamlarının boyutlarından biridir? <b>A-</b> Yapıcılık-Eleştirelilik <b>B-</b> Çoklu Ortam-Tekli ortam <b>C-</b> Kabul Edicilik-Yargılayıcılık <b>D-</b> Çeşitlilik-Soyutluk <b>E-</b> Azlık-Çokluk
<b>Boyut 2.</b> Üstün Zekahl ar ve Eğitml eri	<b>Konu 17.</b> Maker Modeli	Üstün zekâlı bireylerin eğitimi ile ilgili müfredat farklılaştırma modellerini bilir	Bilgi-Kavrama	<b>Soru 25.</b> Aşağıdakilerden hangisi üstün zekâlı öğrencilerin ortaya çıkardığı ürünün özelliklerinden değildir? <b>A-</b> Sentez Ürün <b>B-</b> Üründe Çeşitlilik <b>C-</b> Gerçek Alıcı kitle <b>D-</b> Ürün Hızı <b>E-</b> Ürün değerlendirmesi
<b>Boyut 2.</b> Üstün Zekahl ar ve Eğitml eri	<b>Konu 18.</b> PMM Farkındalık Müfredatı	Üstün zekâlı bireylerin eğitimi ile ilgili müfredat farklılaştırma modellerini bilir	Değerlendirme Organize etme	<b>Soru 26.</b> Aşağıdaki sorulardan hangisi farkındalık müfredatının doğasını yansıtan sorulardandır? <b>A-</b> Disipline özgü rutin problemin özellikleri nelerdir? <b>B-</b> Bir alanda başarı ne tür standartlar kistası alınarak ölçülür? <b>C-</b> Bir alandaki “iyi” niteliğinin ve gelişmişliğin göstergeleri nelerdir? <b>D-</b> Alana özgü problemleri çözebilir <b>E-</b> Karşılaşılan zorluklarla nasıl mücadele etmektedir?
<b>Boyut 2.</b> Üstün Zekahl ar ve Eğitml eri	<b>Konu 19.</b> Müfredat Daraltma Modeli	Üstün zekâlı bireylerin eğitimi ile ilgili müfredat farklılaştırma modellerini bilir	Değerlendirme Organize etme	<b>Soru 27.</b> Müfredat daraltma stratejileri üç türlü kategoriyi kapsamaktadır. Aşağıdakilerden hangisi bu stratejilerden biri değildir? <b>A-</b> Kapsama <b>B-</b> Bütünleştirme <b>C-</b> Mentörlük <b>D-</b> Gruplama <b>E-</b> Diğer etkinlikler
<b>Boyut 2.</b> Üstün Zekahl ar ve Eğitml eri	<b>Konu 20.</b> Bütünleştirilmiş Müfredatı	Üstün zekâlı bireylerin eğitimi ile ilgili müfredat farklılaştırma modellerini bilir	Kavrama	<b>Soru 28.</b> Bütünleştirilmiş müfredat modeli üstün zekâlı öğrencilerin hem zihinsel hem de duyuşsal özelliklerini dikkate almaktadır. Aşağıdakilerden hangisi bu modelin temel özellikleri arasında yer almamaktadır? <b>A-</b> İleri düşünme becerilerinin doğrudan çalışması <b>B-</b> İçeriğin derin ve karmaşık olması <b>C-</b> Disiplinler arası soyut kavramlardan oluşması <b>D-</b> Gerçek yaşamı tanımlama ve başkalarına aktarma <b>E-</b> Hızlandırılmış ve ileri düzey konu içeriğine yer verilmesi
<b>Boyut 2.</b> Üstün Zekahl ar ve Eğitml eri	<b>Konu 21.</b> Yetenekler Sınırsız Müfredat Modeli	Üstün zekâlı bireylerin eğitimi ile ilgili müfredat farklılaştırma modellerini bilir	Kavrama	<b>Soru 29.</b> Üretken düşünme; çok sayıda, çok çeşitli ve sıradışı fikir üretebilme yeteneğidir. Aşağıdakilerden hangisi yetenekler sınırsız modelinin kapsamındaki bu yetenek türünü geliştirmek amacıyla yapılan etkinlikler arasında yer almaz? <b>A-</b> Çok sayıda fikir üretme <b>B-</b> Çok çeşitli fikir üretme <b>C-</b> Sıradışı fikir üretme <b>D-</b> Fikirleri değerlendirme <b>E-</b> Fikirlerini ayrıntılandırma

<b>Boyut 2.</b> Üstün Zekahl ar ve Eğitml eri	<b>Konu 22.</b> Otonom Öğrenen Modeli	Üstün zekâlı bireylerin eğitimi ile ilgili müfredat farklılaştırma modellerini bilir .	Kavrama	<b>Soru 30.</b> Aşağıdakilerden hangisi otonom öğrenme modelinin üstün zekâlı öğrencilerin eğitimsel ihtiyaçlarını karşılamayı hedeflemektedir? <b>A-</b> Ayrıntılandırma <b>B-</b> Zengin öğrenme ortamı <b>C-</b> Seminer <b>D-</b> Motivasyon <b>E-</b> Bireyselleşmiş eğitim
<b>Boyut 2.</b> Üstün Zekahl ar ve Eğitml eri	<b>Konu 23.</b> Müfredat Değerlendirme	Üstün zekâlı öğrencilerin eğitimi alanında program değerlendirmesine ilişkin bazı hususları kavrar	Kavrama	<b>Soru 31.</b> Üstün zekâlı öğrencilerin eğitimi alanında uygulanan programlara ilişkin bazı hususlar dikkate alınmalıdır. Aşağıdakilerden hangisi bu hususlardan biridir? <b>A-</b> Program değerlendirilmesi için eğitim verilmediği <b>B-</b> Öğrencilerin bir programa yerleştirilip yerleştirilmediği <b>C-</b> Uygulanan programın uygun bir şekilde farklılaştırılıp farklılaştırılmadığı <b>D-</b> Programda görev alan öğretmenlerin üstün zekâlı olup olmadığı <b>E-</b> Programdaki öğrencilerin eğitim düzeyi
<b>Boyut 2.</b> Üstün Zekahl ar ve Eğitml eri	<b>Konu 23.</b> Müfredat Değerlendirme	Üstün zekâlı öğrenciler için değerlendirme planlanırken değerlendirmeye katkı getirebilecek ana unsurları bilir	Kavrama	<b>Soru 32.</b> Aşağıdakilerden hangisi değerlendirme planlanırken değerlendirmeye katkı getirebilecek ana unsurlar arasındadır? <b>A-</b> Kapsam <b>B-</b> Zamanlama <b>C-</b> Bilginin kullanışlılığı <b>D-</b> Yeterlilik <b>E-</b> İlgi
<b>Boyut 2.</b> Üstün Zekahl ar ve Eğitml eri	<b>Konu 24.</b> Öğretmen standartları	Üstün zekâlı öğrencilere eğitim veren öğretmen standartlarını bilir.	Bilgi	<b>Soru 33.</b> Üstün zekâlı öğrencilere eğitim veren öğretmen standartlarından birisi öğretim stratejileridir. Aşağıdakilerden hangisi öğretmen yeterliliklerindedir? <b>A-</b> Üstün zekâlı öğrencilerin eğitimlerinde pedagojik bilgileri kullanır <b>B-</b> Üstün yetenekli öğrencilerin kendilerine özgü öğrenme biçimlerini bilir <b>C-</b> Üstün yeteneğin önemli gelişim aşamalarını bilir <b>D-</b> Üstün yetenekli öğrencilerin eğitimlerindeki farklı görüşleri entegre eder. <b>E-</b> Öğrenciler için alternatif değerlendirmeler kullanır.
<b>Boyut 2.</b> Üstün Zekahl ar ve Eğitml eri	<b>Konu 24.</b> Öğretmen standartları	Yaratıcılığı teşvik eden öğretmen özelliklerini bilir	Bilgi, Alma, Kavrama	<b>Soru 34.</b> Aşağıdakilerden hangisi yaratıcılığı teşvik eden öğretmen özelliklerinden değildir? <b>A-</b> Öğrencilerin yaratıcı davranışlarını pekiştirir <b>B-</b> Öğrenciler için yaratıcı davranış modeli oluşturur <b>C-</b> Alan bilgisine önem verir <b>D-</b> Yanlıslara karşı tolerans göstermez <b>E-</b> Öğrenci fikirlerini yargılamaz
<b>Boyut 2.</b> Üstün Zekahl ar ve Eğitml eri	<b>Konu 24.</b> Öğretmen standartları	Yaratıcı yeteneği geliştirici stratejileri bilir	Bilgi, Alma, Kavrama	<b>Soru 35.</b> Aşağıdakilerden hangisi yaratıcı yeteneği geliştirici stratejilerden değildir? <b>A-</b> Görev yükümlülüğü <b>B-</b> Hoşgörü <b>C-</b> Çoğul düşünme <b>D-</b> Genelleme <b>E-</b> Motivasyon

<p><b>Boyut 3.</b> Üstün Zekahlarn Rehberliđi ve Psikolojik Sorunları</p>	<p><b>Konu 25.</b> Üstün zekâ etiketi</p>	<p>Üstün zekâlıların yaşadıkları olumlu ve olumsuz etiketlenmenin etkisini kavrar</p>	<p>Analiz</p>	<p><b>Soru 36.</b> Vitus 5 yaşındayken mükemmel piyano çalan bir çocuktur. Anne ve babasının geleceđini kafasında kurgulamaya çalışır. Onlar Vitus'un piyanist olmasını ister. Annesi onu en iyi piyanistlerden ders almasını sağlar. Gerçekte Vitus yetişkin gibi piyano çalmaktadır. Ancak Vitus piyano çalmak deđil büyük babasının atölyesinde oyun oynamak ister. Annesi piyano konusunda vitusa baskı yapar. Birgün vitus pencereden atlar ve kafa travması geçirir. Vitus bu olaydan sonra düşünme becerilerini kaybettiđini söyler ve böyle davranır. Her ne kadar böyle olmasa da... Vitus artık hayatının kontrolünü eline alır. Birgün Vitus büyükbabasının bankadaki parasını kullanarak borsada oynar. Bu gündən sonra hem büyükbabasını hem de annesini zengin eder.</p> <p>Yukarıdaki parçadan yola çıkarak üstün zekâlı öğrencilerin etiketlenmesinde olumsuz etkiler bulunduđunu göstermektedir. Aşağıdakilerden hangisi Vitus'u etkileyen bu olumsuzluđu yanıtsmaktadır?</p> <p><b>A-</b> Normalleşme <b>B-</b> Yetişkin çocuk yaklaşımı <b>C-</b> Gerçek dışı özgüven <b>D-</b> Saygınlık kaybı <b>E-</b> Toplumsal katkı</p>
<p><b>Boyut 3.</b> Üstün Zekahlarn Rehberliđi ve Psikolojik Sorunları</p>	<p><b>Konu 26.</b> Beklenmedik Başarısızlık ve Düşük Başarı</p>	<p>Üstün zekâlı öğrencilerin beklenmedik başarısızlık göstermesinin nedenlerini irdeler.</p>	<p>Analiz</p>	<p><b>Soru 37.</b> Aşağıdakilerden hangisi üstün zekâlı öğrencilerin beklenmedik düşük başarı göstermesinin nedenlerinden biridir?</p> <p><b>A-</b> Aşırı beklenti <b>B-</b> Kendi tutumu <b>C-</b> Çevre baskısı <b>D-</b> Ailenin farkında olmaması <b>E-</b> Genetik faktörler</p>
<p><b>Boyut 3.</b> Üstün Zekahlarn Rehberliđi ve Psikolojik Sorunları</p>	<p><b>Konu 27.</b> Motivasyon</p>	<p>Motive eden güçler ve bu güçlerin üstün zekâlı öğrencilerin eğitimlerinde etkili olduđunu bilir.</p>	<p>Kavrama</p>	<p><b>Soru 38.</b> Motive eden güçler ve bu güçlerin üstün zekâlı öğrencilerin eğitimlerinde etkili olduđu bilinmektedir. Aşağıdakilerden hangisi motivasyonun kaynakları arasında yer alır?</p> <p><b>A-</b> Yararlılık <b>B-</b> Özyeterlilik <b>C-</b> Gözlem <b>D-</b> Kişisel deđer <b>E-</b> Çevre</p>
<p><b>Boyut 3.</b> Üstün Zekahlarn Rehberliđi ve Psikolojik Sorunları</p>	<p><b>Konu 27.</b> Motivasyon</p>	<p>Motive eden güçler ve bu güçlerin üstün zekâlı öğrencilerin eğitimlerinde etkili olduđunu bilir.</p>	<p>Kavrama</p>	<p><b>Soru 39.</b> Üstün zekâlı öğrencilerde akademik motivasyonun artırılması zor ve karmaşık bir süreçtir. Aşağıdakilerden hangisi motivasyonu artırma stratejilerinden biridir?</p> <p><b>A-</b> Takdir <b>B-</b> Etkin kullanım <b>C-</b> Arıd başarı <b>D-</b> Deneme yanılma <b>E-</b> Özdenetim</p>

<b>Boyut 3.</b> Üstün Zekâlıların Rehberliği ve Psikolojik Sorunları	<b>Konu 28.</b> Disiplin	Üstün zekâlıların yaşadıkları karmaşık süreçte kişisel disiplini oluşturacak stratejileri bilir.	Kavrama	<b>Soru 40.</b> Üstün zekâlı öğrencilerin ilgileri merakları ve öğrenme gereksinimleri diğer öğrencilerinkine göre daha geniş bir yelpazeye yayılmaları nedeniyle bu tip öğrenciler için disiplin uygulamaları da daha karmaşık bir süreç içinde ilerlemektedir. Aşağıdakilerden hangisi bu karmaşık süreçte kişisel disiplini oluşturacak stratejilerdendir? <b>A-</b> Adaptasyon <b>B-</b> Övgü <b>C-</b> Öz yönetim <b>D-</b> Kuralları çiğneme <b>E-</b> Öz gözlem
---	-----------------------------	--	---------	---

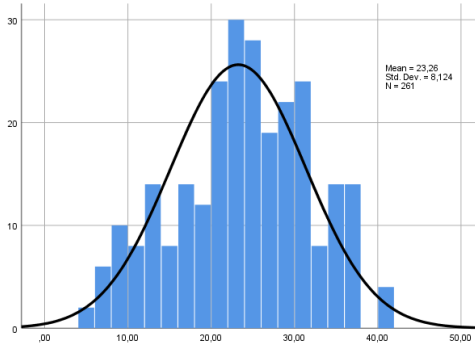
### Bilgi Testinin Psikometrik Özellikleri

**Tablo 3.**

*Bilgi Testi Veri Seti Kolmogorov Smirnov Testi*

Kolmogorov-Smirnov			
	İstatistik	df	Anlamlılık
Bilgi Testi Veri Seti	,063	261	,837

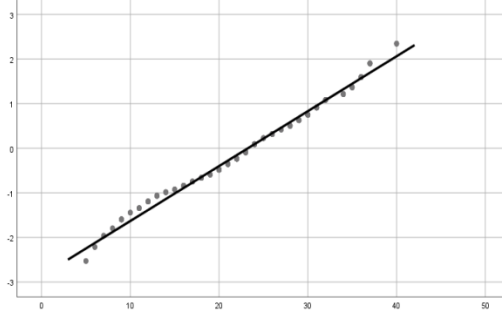
Bilgi testi veri seti dağılımı için Kolmogorov Smirnov testi yapılmıştır. Test sonuçları incelendiğinde [KS=.063, df 261,  $p>.05$ ] veriler normal dağılmaktadır.



**Şekil 1.**

*Bilgi Testi Dağılım Grafiği*

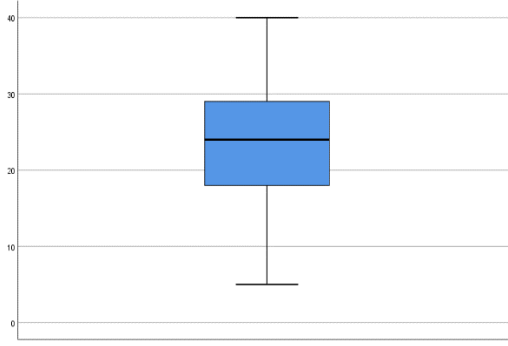
Dağılım grafiği incelendiğinde normal dağılım eğrisine yakın bir dağılımın olduğu görülmektedir.



Şekil 2.

*Bilgi Testi Doğrusal Dağılım Grafiği*

Doğrusal dağılım grafiği incelendiğinde, dağılımın doğrusal olduğu görülmektedir.



Şekil 3.

*Bilgi Testi Uç Değerler Dağılım Grafiği*

Uç değerler dağılımı incelendiğinde deneklerin hiçbirinin cevaplarında aykırı bir veri setine rastlanmadığı görülmektedir.

Tablo 4.

*Bilgi Testi Betimsel İstatistik Analiz Tablosu*

	İstatistik	Standart Hata
Ortalama	23,2567	,50286
Medyan	24,0000	
Varyans	65,999	
Standart Sapma	8,12399	



Minimum	5,00	
Maximum	40,00	
Çarpıklık	-,186	,151
Basıklık	-,589	,300

Ölçek veri seti tasviri istatistik sonuçları incelendiğinde çarpıklık değerinin -,186 ve basıklık değerinin -589 olduğu görülmektedir. Bulgular  $\pm 1,96$  değerler arasında yer aldığından dağılımın normal dağıldığı ve Tıp I ve Tıp II hataya düşülmemesi için analizlerin parametrik analizlerle yapılmasının uygun olduğu görülmektedir.

Betimsel istatistik gözlem sonuçlarını bazı istatistik ölçülerle betimlemeyi konu edinen istatistik teknik ve yöntemlerini kapsar (Arıcı, 1975:2). Tanımlayıcı istatistikler, ortalama, medyan ve mod gibi merkezi eğilim ölçütleri, standart sapma ve varyans gibi ortalamadan sapma ölçütleri ile çarpıklık ve basıklık gibi normalden sapma ölçütleridir (Kalaycı, 2010:51).

### Üstün Yetenekliler Eğitime İlişkin Algı Ölçeği'ne (ÜYAÖ) İlişkin Çalışmalar

Üstün Yetenekliler Eğitime İlişkin Algı Ölçeği (3-8 Yaş) Jeong (2010) tarafından geliştirilmiştir. Jeong (2010) bir alan yazın taraması ve görüşmeler yaparak madde havuzu oluşturmuştur. Ölçek üstün yetenekliler eğitime ilişkin mitler ve gerçeklerden oluşmaktadır. 5'li Likert tipi şeklinde oluşturmuştur. Ölçek ve alt boyutları Tablo 3'te gösterilmiştir.

**Tablo 5.**  
*ÜYAÖ Alt Boyutlarının ve Maddelerinin Özellikleri*

Madde No	Boyut 1: Üstün Yeteneklilik Kavramı	Mit/Gerçek
1	Bütün Çocukların Üstün Yetenekliliği	Mit
2	ÜY Çocukların Profili	Mit
3	Üstün Yetenekliliği Erken Tanılama ve Ailelerin Çabası	Mit
4	Yaratıcılık ve Zekâ Arasındaki Pozitif İlişki	Mit
5	ÜY Çocuklar ve Motivasyon Probleminin Olmaması	Mit
<b>Boyut 2. Üstün Yeteneklilik Özellikleri</b>		
6	Eş Zamanlı Olmayan Gelişme	Gerçek
7	İleri Düzey Sözel Beceri	Gerçek
8	Diğerlerine Karşı Duygusal Hassasiyet	Gerçek
9	İşbirliğine Dayalı Oyun Tarzı	Gerçek
10	Liderlik	Gerçek
11	Erken Okuma	Gerçek
12	Nadir Hayal Kırıklığı Deneyimi	Mit

13	Üstün Yetenekliliğin Kardeşler Üzerindeki Olumsuz Etkisi	Mit
14	ÜY Çocukların Hayatlarında Sosyal-Duygusal Sorunlar Yaşama Olasılığı	Mit
<b>Boyut 3. Üstün Yetenekliliğin Tanınması</b>		
15	Üstün Yetenekliliğin Değerlendirilmesinde Geleneksel Değerlendirme Yöntemlerine Olan İhtiyaç	Mit
16	Üstün Yetenekliliğin Okul Öncesi Yıllarda Belirlenmesinin Etkililiği	Gerçek
17	Standart Testlerin Tarafılığı	Gerçek
18	Dil Probleminin Tanılamaya Etkisi	Gerçek
19	Ebeveynlerin Tanılama Sürecine Katılımı	Gerçek
20	Sanatsal Yönden Tanılamada Yaratıcılık Testlerinin Etkisi	Mit
<b>Boyut 4. Eğitim Programı</b>		
21	Özel Hizmetlere İhtiyacın Olmaması	Mit
22	Normal Müfredatta Uyarlama İhtiyacı	Gerçek
23	Akademik Hızlandırmanın Olumsuz Etkisi	Mit
24	Karma Gruplarda İşbirliği Yoluyla Öğrenmenin Akademik Yararları	Mit
25	Yetenek Gruplarının Gerekliği	Gerçek

### ÜYAÖ Türkçe Formunun Geçerliliği

Bu aşamada, ÜYAÖ iki iyi derecede İngilizceyi bilen dil bilimcisi tarafından Türkçe'ye çevrilmiştir. Ölçek adaptasyonun için orijinal ölçekle çevrilen taslak formdaki maddelerin benzer olduğunun belirlenmesi için üstün yetenekliler eğitimi alanında uzman ve iyi İngilizce bilen iki uzmanın görüşüne başvurulmuştur. Uzmanlardan çevrilen ölçek maddelerinin orijinal haline uygunluğu ile ilgili olarak 0-10 arasında bir puan vermeleri istenmiştir. Çeviri ile ilgili uzman görüşlerinde yüksek uyum belirlenmiştir. Ayrıca ters çeviri yaptırılarak çevirinin sıhhati belirlenmiştir.

Taslak form on okulöncesi öğretmenliği okuyan öğretmen adayına deneme formu olarak uygulanmıştır. Bu uygulamadan sonra, bazı kelimelerin İngilizce aslındaki çevirinin yapılmasının anlaşılma zorluk oluşturduğu düşünülerek düzeltmeye gidilmiştir. Tüm bu çalışmalardan sonra öğretmenlere uygulamaya geçmiştir. Elde edilen veriler, bilgisayar ortamında SPSS programına girilmiştir. Ayrıca doğrulayıcı faktör analizi için AMOS programı kullanılmıştır.

### Doğrulayıcı Faktör Analizi

Bu çalışmada Jeong (2010) tarafından geliştirilen ÜYAÖ 4 faktörlü yapıda olup olmadığını belirlenmesi için yapısal eşitlik modeli türlerinden biri olan doğrulayıcı faktör analizi (DFA) sürecine geçilmiştir (Barrett, 2007). Doğrulayıcı faktör analizi için Amos programından yararlanılmıştır. Model için DFA'da uyum indeksleri değerleri araştırılmış ve yorumlanmıştır [Bryne, 2011]. DFA uygulamasında Ki-Kare Uyum İndeksi ( $\chi^2$ ), Karşılaştırmalı Uyum İndeksi (CFI), İyilik Uyum İndeksi (GFI),

Normlaştırılmış Uyum İndeksi (NFI), ve Yaklaşık Hataların Ortalama Karakökü (RMSEA) istatistik değerleri belirlenmiştir [Bryne, 2011].  $\chi^2/df$  oranının 3 ya da daha düşük, GFI, CFI, NFI değerlerinin .90'dan daha yüksek bir değer, RMSEA anlamlılık düzeyinin .06'dan düşük bir değer olması modelin faktör yapısının uyumlu olduğunu gösterir (Kline, 1998; Hoe, 2008). Araştırmacılar tarafından GFI, AGFI ve CFI değerlerinin .90 ve üzeri olması iyi bir uyumun olduğunu belirtilmiştir (Arbuckle, 2012). RMSEA değerinin ise .05 değeri kritik değer olup altındaki değerler tercih edilir (Hoe, 2008).  $\chi^2=1104.5$ ,  $df=425$ ,  $p=.000$ ; RMSEA, 0.071;  $\chi^2/df=2.59$ ; NFI=.60; CFI=.70; GFI=.81; PCLOSE= .000 olarak bulunmuştur.

Yapısal Eşitlik Modeli ve DFA ile ilgili alan yazında belirtilen duruma göre uyumlu bir model olduğu görülmektedir (Hoe, 2008; Arbuckle, 2012).

### **Güvenilirliğe İlişkin Bulgular**

ÜYAÖ güvenilir olup olmadığının araştırılması için cronbach alfa iç tutarlılık katsayısı incelenmiştir. ÜYAÖ cronbach alfa iç tutarlılık katsayısı ise .98 olarak bulunmuştur. Bu açıdan bakıldığında güvenilirlik katsayısı arzu edilen düzeye oldukça yakındır (Tavşancıl, 2002; Büyüköztürk, 2007).

## **SONUÇ**

### **Üstün Yetenekliler Eğitimine İlişkin Bilgi Testi'ne İlişkin Sonuçlar**

ÜYİBTE'nin geliştirilmesi için daha önce yapılan çalışmalar incelenmiştir. Ardından öğretmenlerin üstün yetenekliler eğitimi ile ilgili bilgi düzeylerini belirlemek için alandaki önemli kitaplardan yararlanarak 3 boyutta madde havuzu oluşturulmuştur. Geliştirilen testin geçerliliğinin hesaplanması için; madde güçlüğü, ayrıcalık indeksi ve verilen yanıtların çeldiricilere göre dağılımı ayrı ayrı hesaplanmıştır. Madde güçlüğü (p<sub>jx</sub>) ile gösterilmektedir. Bir maddenin doğru cevaplanma oranı yani yüzdesidir. İstatistiki kitaplar tarandığında referans aralıklarının "0-0,20 Çok Zor, 0,21-0,40 Zor, 0,41-0,60 Orta 0,50, 0,61-0,80 Kolay, 0,81-1 Çok Kolay" olduğu görülmektedir (Varlık, 2014:36).

Madde ayırt ediciliği (r<sub>yx</sub>) ile gösterilmektedir. Bir maddenin bilenle bilmeyeni ayırma derecesi olarak kabul edilmektedir. İstatistiki kitaplar tarandığında referans aralıklarının "0,19 ve aşağısı testten çıkart, 0,20-0,29 düzeltilmesi gerekir, 0,30-0,39 idare eder, 0,40 ve üzeri mükemmel" olduğu görülmektedir (Varlık, 2014:37).

Güvenirlilik analizi için Cronbach Alfa güvenirlilik testi yapılmıştır. Cronbach alfa için hesaplanan güvenirlilik katsayısının .70 ve daha yüksek olması test puanlarının güvenirliliği için genel olarak yeterli görülmektedir (Büyüköztürk, 2005:171).

Yukarıdaki bilgiler ışığında ayırt edicilik indisi .20'nin altında olan 6 ve 19. madde testten çıkarılmıştır. Ayrıca madde ayırt edicilik indisi .35 olan 34.madde de idare eder aralığında yer aldığından testten çıkarılmıştır. Madde güçlük indisi (p<sub>jx</sub>) .49 ve madde ayırt edicilik indisi (r<sub>yx</sub>) .65 ve üzerinde çıkmıştır. Yapılan bu çalışmalar sonucunda

kalan 40 maddeden oluşan bilgi testi hazırlanmıştır. Elde edilen bu sonuçlar, ÜYİBTE'nin geçerli ve güvenilir bir ölçme aracı olduğunu göstermektedir.

### Üstün Yetenekliler Eğitimine İlişkin Algı Ölçeği'ne İlişkin Sonuçlar

Yapılan çalışma sonucunda Jeong (2010) tarafından geliştirilen (Üstün Yetenekliler Eğitimine İlişkin Algı Ölçeği (3-8 Yaş) adlı ölçeğin Türkçe uyarlama çalışması sonucunda geçerlilik ve güvenilirliği sağladığı görülmektedir. Yapılan DFA'da analiz sonucunda modeller ilgili indekslerin,  $\chi^2=1104.5$ ,  $df=425$ ,  $p=.000$ ; RMSEA, 0.071;  $\chi^2/df=2.59$ ; NFI=.60; CFI=.70; GFI=.81; PCLOSE= .000 olduğu bulunmuştur. Bu bulgular ışığında modelin iyi uyumlu bir model olduğu söylenebilir (Bryne, 2011). Ardından yapılan güvenilirlik ve toplam-madde korelasyonu analizleri sonucunda da güvenilir bir ölçek olduğu söylenebilir (Büyüköztürk, 2007).

Çalışma sonunda elde edilen sonuçlara göre ÜYAÖ ülkemizdeki üstün yetenekliler eğitimi ile ilgili araştırmalarda kullanıma uygun olduğu görülmüştür.

### Kaynaklar

- Bryman, A., & Cramer, D. (1999). *Quantitative data analysis with SPSS release 8 for Windows. A guide for social scientists*. London and New York: Taylor & Francis Group.
- Büyüköztürk, Ş. (2005). *Sosyal Bilimler İçin Veri Analizi El Kitabı*. Ankara: PegemA Yayıncılık.
- Büyüköztürk, Ş. (2007). *Data analysis handbook for social sciences*. Ankara: Pegem A Yayıncılık.
- Büyüköztürk, Ş., & Çakmak, E. K., Akgün, Ö., E., Karadeniz, Ş. ve Demirel, F.(2011). *Bilimsel araştırma yöntemleri*, 6.
- Cramer, S. D. (1984). *Solubility of methane in brines from 0 to 300. degree. C. Industrial & Engineering Chemistry Process Design and Development*, 23(3), 533-538.
- Daghoglu, H. (2010). *Üstün Yetenekli Çocukların Eğitiminde Öğretmen yeterlikleri ve Özellikleri. Milli Eğitim Dergisi*, 186(36), 72-84.
- Davis, G., & Rimm, S. (1998). *Education of the gifted and talented*. (4. Ed), Allyn ve Bacon. Boston: MA.
- Gallagher, J. F. (2008). *Psychology, Psychologists and Gifted Students*. 05 03, 2018 tarihinde <http://www.springerlink.com/content/978-0-387-74399%208/#section=135371&page=5&locus=26> adresinden alındı
- Kocabıyık, F. (2011). Milli Eğitim Bakanlığı ve Okul Öncesi Eğitimi. *Eğitime Bakış Dergisi*, 3-5.
- Özsoy, Y., Özyürek, M., & Epirek, S. (1989). *Özel Eğitime Giriş*. Ankara: Karatepe Yayınları.
- Sak , U., Karabacak, F., & Kılıç, A. (2009). *Üstün Yetenekliler Eğitim Programları: Tanılama, Öğretim ve Değerlendirme Biçimleri ve Programın Öğrenciler Üzerindeki Etkileri. Üstün Yetenekli Çocuklar II. Ulusal Kongresi Yeni Açılımlar*, 25-27 Mart 2009. Eskişehir: Anadolu Üniversitesi.

- Sak, U. (2010). Üstün Yetenekliler Eğitim Programları Modeli (ÜYEP) ve Sosyal Geçerliği. *Eğitim ve Bilim, Cilt 36, Sayı 161*, 213-229.
- Tavşancıl, E. (2002). Tutumların ölçülmesi ve SPSS ile veri analizi. *Nobel Yayıncılık, Ankara*.
- Tortop H. S. (2015) Üstün Zekalılar Eğitiminde Farklılaştırılmış, Öğretim Müfredat Farklılaştırma Modeli, Genç Bilge Yayıncılık
- Tortop, H. S. (2016). *Üstün yetenekliler eğitiminde farklılaştırma modeller, sorunlar ve öneriler. Öğretmen Dünyası, Ağustos Sayısı, 13-16*.
- Yıldırım, A. & Şimşek, H.,(2003). *Sosyal bilimlerde nitel araştırma yöntemleri. Ankara: Seçkin Yayıncılık*.
- Şahin, F., (2012).Üstün yetenekli öğrencilerin özellikleri konusunda okul öncesi yardımcı öğretmen adaylara verilen eğitimin etkisi, *Journal of Gifted Education Research*, 1 (3), 166-175.
- İnan, H., Z., Bayındır N., & Demir, S. (2009). Awareness level of teachers about the characteristics of gifted children. *Australian Journal of Basic and Applied Sciences*, 3 (3), 2519-2527.

**Üstün Yetenekli Çocuklara Yönelik Algı Testi (3-6 Yaş)**

1. Üstün yeteneklilik bütün çocuklarda görülen bir şeydir.
2. Üstün yetenekli çocuklar benzer görünüş (özellik) sergilerler.
3. Üstün yeteneklilik olgusu, ailelerin çocuklarını erken yaşta ileri düzey öğrenme etkinliklerine hevesli bir şekilde katma çabalarından kaynaklanabilir.
4. Üstün zekâli çocuğun yaratıcılığının da yüksek olması olasıdır.
5. Üstün yetenekli çocukların derslerinde motivasyon düşüklüğü problemleri olmaz.
6. Üstün yetenekli çocuklar sosyo-duygusal, zihinsel ve kas gelişimleri eş zamanlı değildir.
7. Üstün yetenekli çocuklar döneminde yaşıtlarına göre zengin kelime dağarcığına sahiptirler ve yaşıtlarına göre dili mükemmel bir şekilde kullanırlar.
8. Üstün yetenekli çocuklar genelde insanlara ve duygularına büyük hassasiyet gösterirler.
9. Üstün yetenekli çocuklar arkadaşlarının davranışlarını dikkate alarak oyunları başlatır, yönetir, çok yönlü tamamlayıcı rollerle birleştirirler.
10. Üstün yetenekli çocuklar akranları ile kolayca iletişim kurarlar ve akranları tarafından arkadaşlıkları, düşünceleri ve kararları nedeniyle diğerlerine göre daha fazla tercih edilirler.
11. Anlamayı kolaylaştırdığından hızlı metin okuma tekniği (sesli ve sessiz) üstün yetenekli çocuklar tarafından sevilir
12. Üstün yetenekli çocuklar çok fazla hayal kırıklığı yaşamazlar.
13. Üstün yetenekli çocukların normal olan kardeşleri, üstün yetenekli kardeşiyle ilişkilerinde umulmadık şekilde stres yaşarlar.
14. Diğer insanlara göre üstün yetenekli bireyler hayatları boyunca daha fazla sosyo-duygusal problemler yaşarlar.
15. Üstün yetenekliliği doğru ve tam olarak tanılamamanın yolu, IQ testleri gibi geleneksel değerlendirme araçlarını kullanmak olmalıdır.
16. Okul öncesi yıllarında tanılanan üstün yetenekli çocuklar akademik performans bakımından diğer çocuklardan önde olma eğilimi gösterirler.
17. (Üstün yetenekli çocukları tanılama da kullanılan) standardizasyonu yapılmış testler, ekonomik olarak dezavantajlı olan ve Türkçe'yi iyi kullanamayan çocukları iyi tanılamada yetersizdir.
18. Üstün yetenekli öğrencilerin seçilmesinde (tanılamada), akıcı ve iyi Türkçe'si olmayan öğrenciler iyi performans gösteremezler
19. Aileler üstün yetenekli çocukların tanılanma sürecinde yer almalıdır.
20. Sanat alanında üstün yetenekli öğrencilerin tanılanmasında yaratıcılık testleri etkili araçlardır.
21. Üstün yetenekli çocuklar kendileri için özel eğitim programları olmadan da başarılı olurlar.
22. Üstün yetenekli çocuklar için normal müfredatta uyarlama yapmaya ihtiyaç vardır.
23. Hızlandırma (okula erken başlama, sınıf atlama, erken bitirme gibi) üstün yetenekli öğrencilerin sosyo-duygusal gelişimlerine zarar verebilir.
24. Karma gruplarda işbirlikçi öğrenme üstün yetenekli çocuklara akademik yönden fayda sağlar.

25. Üstün yetenekli çocuklar okul da geçirdikleri zamanlarının çoğunu, benzer yetenek ve ilgileri olan arkadaşları ile geçirmelidirler.

**Boyutlar**

**Boyut 1.** Üstün Yeteneklilik Kavramı: 1,2,3,4,5

**Boyut 2.** Üstün Yeteneklilik Özellikleri: 6,7,8,9,10,11,12,13,14

**Boyut 3.** Üstün Yetenekliliğin Tanınması: 15,16,17,18,29,20

**Boyut 4.** Eğitim Programı: 21,22,23,24,25